



POLDERHAUS

Ihre Ferien am Dollart

INFOMAPPE



Liebe Gäste,

Herzlich Willkommen im Polderhaus!

Wir hoffen Sie hatten eine angenehme Anreise und haben das Polderhaus in der ländlichen Idylle des Landschaftspolders gut finden können.

Genießen Sie erholsame Urlaubstage im Rheiderland der Perle Ostfrieslands.

Wenn Sie etwas vermissen, scheuen Sie sich nicht uns zu kontaktieren. Wir werden immer versuchen, Ihre Wünsche zu erfüllen. Für Fragen steht Frau Schultz-Labus (04959 939077) vor Ort zur Verfügung.

Betreuung vor Ort:

Babara Schultz-Labus
Landschaftspolder 45, 26831 Bunde
Tel.: 04959 / 93 90 77

Gästeinformation Gemeinde Bunde
Kirchring 2, 26831 Bunde
Tel.: 04953 / 80 94 7
Web.: <http://www.gemeinde-bunde.de/tourismus-kultur.html>

Touristik GmbH "Südliches Ostfriesland"
Ledastraße 10, 26789 Leer
Tel.: 0491 / 91 96 96 10
Web.: <http://www.suedliches-ostfriesland.de>



Vermieter:

Anja und Andre Reiners
Minnewitstrasse 6, 81549 München
Tel.: 0160 / 966 51 902
E-Mail: info@polderhaus.de

Dollart-Apotheke in Bunde:

Neuschänzer Str. 19, 26831 Bunde
Tel.: 04953 / 70 89 23
Web.: <http://www.dollart-apotheke-bunde.de/>

Ärzte:

Hausärztlicher Bereitschaftsdienst Tel: 116 117

Medizinisches Versorgungszentrum Weener (MVZ)

Norderstraße 34, 26826 Weener
Tel.: 04951 / 94991-0
Web.: <http://www.mvz-weener.de>

Krankenhaus Rheiderland

Neuen Straße 22, 26826 Weener
Tel.: 04951 / 30 10
Web.: <http://www.krankenhaus-rheiderland.de>

Bettwäsche und Handtücher

Sie finden Ihre Bettwäsche und Handtücher mit einem kleinen Präsent im Haus. Da wir Ihnen die Auswahl und Belegung der Zimmer selbst überlassen wollen, bitten wir Sie die Betten selbst zu beziehen. Am Abreise Tag möchten wir Sie bitten die Betten wieder abzuziehen.



Waschmaschine und Trockner

Im Haus stehen Ihnen kostenlos Waschmaschine und Trockner zur Verfügung. Beim Trockner ist darauf zu achten, den Flüssigkeitsbehälter oben links und das Flusensieb innen ab und an zu leeren.

Kaminofen

Für den Kaminofen stehen Ihnen ein Korb Feuerholz zur Verfügung. Bitte achten Sie bei der Nutzung des Kaminofens auf die Sicherheitsanweisungen. Nach dem Gebrauch bitten wir Sie die abgekühlte Asche zu entsorgen und den Ofen zu reinigen. Ein Aschesauger steht zu Verfügung (bitte leeren). Weiteres Feuerholz ist gegen eine Gebühr von 5€/Korb über Frau Schultz-Labus (04959 939077) zu beziehen.

Fahrräder

Die kostenlosen Fahrräder befinden sich in der Garage neben der Terrasse. Bitte überprüfen Sie vor Fahrtbeginn die einwandfreie Funktion und Verkehrssicherheit. Bei Mängeln geben Sie uns bitte kurz Bescheid.

Gartenmöbel

Die Gartenmöbel und Auflagen befinden sich in der Garage neben der Terrasse oder bereits auf der Terrasse. Je nach Wetter und bei Abreise möchten wir Sie bitten die Auflagen und Gartenmöbel wieder in der Garage zu verstauen.

Grill

Der Grill befindet sich in der Garage neben der Terrasse. Bitte reinigen Sie den Grill und das Rost nach Benutzung und verstauen ihn wieder in der Garage.

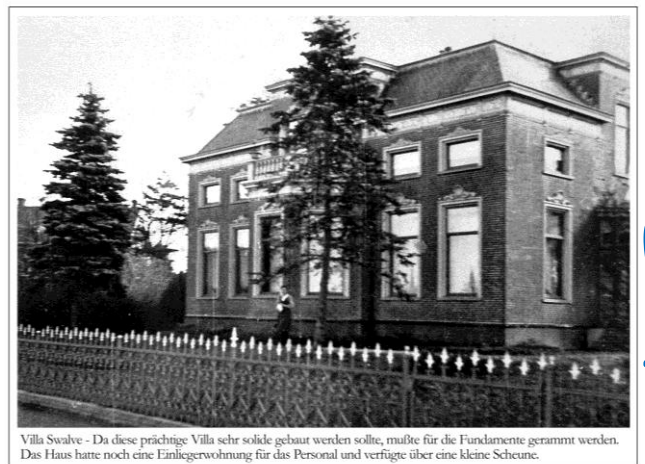
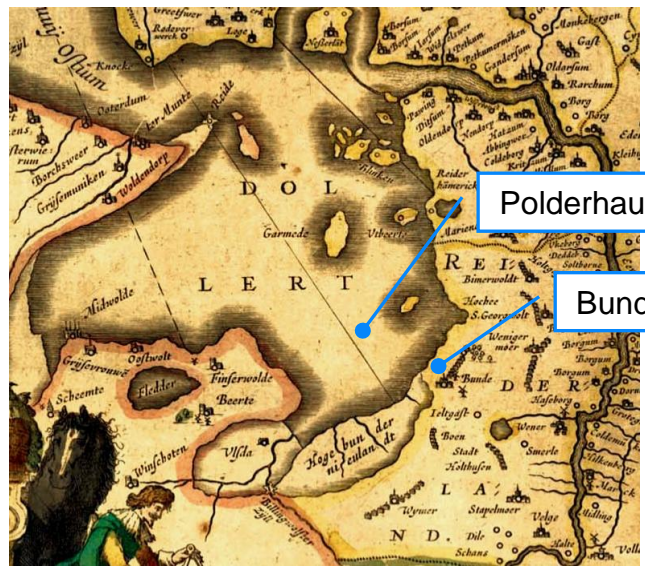
Satelliten-TV, DVD, Radio (CD, USB)

Im Wohnzimmer steht ein Fernseher mit Satelliten-TV (2 x Fernbedienung) sowie eine Musikanlage mit Radio, CD, USB und Plattenspieler zur Verfügung.

Der Landschaftspolder entwickelte sich auf von der See angeschwemmten Neulandgebieten (Polder). Das bedeutet der Grund auf dem unser Polderhaus steht war früher Meeresboden. Dies ist schön an der Karte aus 1600 zu erkennen auf der Bunde noch ein „Küstenort“ war. Die Landgewinnung erfolgt mit Buhnen und Reet-Zäunen wie es noch schön an der Bohrinself oder im Dollartmuseum (siehe Ausflugsziele) zu sehen ist. Die Flut transportiert Sand, Schluff, Ton und weiteres organisches Material als Schwebstoffe an. Während der Ruhephase des Wassers zwischen Flut und Ebbe setzt sich dieses Material als Schlack zwischen den Buhnen und Zäunen ab (Bild). Der Meeresboden erhöht sich allmählich, wird eingedeicht und neues Land entsteht. Es handelt sich um einen sehr ertragsfähigen, mineralischen Boden, von dem die Landwirtschaft profitiert.

In Landschaftspolder leben rund 130 Einwohner. Es ist damit einer der kleinsten Ortschaften in Ostfriesland. Dieses Gebiet wurde zunächst als Wynhamster Außendeich, später dann als Bunder Anwachs bezeichnet. Nach dem Verkauf an die Ostfriesische Landschaft im Jahre 1756 wurde daraus der Name neuer landschaftlicher Polder, dann Preußischer Landschaftspolder ehe sich die heutige Bezeichnung Landschaftspolder einbürgerte. Die

Landwirtschaft spielte auf dem Landschaftspolder schon immer eine große Rolle und der ertragreiche Boden brachte den Bauern Glück und Reichtum. Auf dem Grundstück des Polderhauses stand früher die Villa Swalve (Bild) des Bürgermeisters von Landschaftspolder. Die Villa wurde letztendlich aus Altersgründen abgerissen. Der Brunnen hinter dem Haus stammt immer noch aus dieser Zeit und war früher der Brunnen in der Feldscheune der Villa.



Villa Swalve - Da diese prächtige Villa sehr solide gebaut werden sollte, mußte für die Fundamente gerammt werden. Das Haus hatte noch eine Einliegerwohnung für das Personal und verfügte über eine kleine Scheune.

GESCHICHTE



Polderhaus - Ferien am Dollart
Landschaftspolder 53, 26831 Bunde
www.polderhaus.de

Ostfriesische Teezeremonie

Entgegen anders lautender Gerüchte sind die Ostfriesen ein sehr gastfreundliches Volk. Der Ostfrieser an sich liebt das Gespräch und die Geselligkeit, auch wenn ihm anderes nachgesagt wird. Zarte Teetassen mit der unverkennbaren "ostfriesischen Rose", Sahnekännchen, ein "Kluntjepott" mit "Kluntjezange" und das Stövchen mit der dickbauchigen Kanne zieren die liebevoll gedeckte ostfriesische Teetafel.



Es ist durchaus lohnend, einfach die einzelnen Stationen der Teezeremonie abzuwarten, denn durch sie erschließt sich dem Gast ein tiefer Einblick in ostfriesische Sitten und Gebräuche. Vorab gesagt: der Tee wird nicht getrunken, um den Durst zu löschen, sondern um eine bestimmte Atmosphäre zu schaffen.

1. Kluntje hinzufügen

Ein großes Stück Kandis mit der "Kluntjezange" in die Tasse legen. (Ostfriesische Kluntje sind große weiße Kandis-Brocken.) Erst wenn alle Tassen mit einem "Kluntje" bestückt sind, wird der Tee, der mindestens fünf Minuten gezogen haben muss, vorsichtig eingegossen.



2. Tee langsam eingießen - nicht rühren

Das Knacken des Kandis zeigt an, dass der Tee heiß genug war. Die Tasse darf allenfalls halb voll gegossen werden, damit noch eine Spitze des Kluntjes aus dem tiefen Braun herausragt.



3. Sahne einlaufen lassen

Sahne langsam am Innenrand der Tasse in den Tee laufen lassen. Um diesen "Gipfel" herum legt der ostfriesische Teekenner mit dem "Rohmlepel" (Sahnelöffel) behutsam eine dicke Sahnewolke, die sich langsam vom Kluntje zum Tassenrand ausbreitet und versinkt.



4. Die Wolke ("Wulkje") steigt auf

In diesem Moment sollte man eine Weile innehalten und dem Geschehen in der Tasse seine ganze Aufmerksamkeit schenken. Machen Sie Ihren Kopf frei von allen Alltagsproblemen, nehmen Sie meditativ teil an dem, was sich im Mikrokosmos Ihrer Teetasse abspielt.



TEE ZEREMONIE

An- Abreise Zeiten

Das Haus steht Ihnen am Anreisetag ab 14 Uhr zur Verfügung. Wir möchten Sie bitten am Abreisetag das Haus bis 10 Uhr zu verlassen. Sollte dies nicht möglich sein geben Sie uns bitte frühzeitig Bescheid. Machen Sie zur Übergabe bitte einen Termin mit Frau Schultz-Labus aus.



Einkaufsmöglichkeiten

Die nächste Einkaufsmöglichkeit (5 min) mit Brötchen, Blattje (Zeitung), und Snack up Platt befindet sich bei Klaus Schilling (Ditzumerverlaat 2, 26831 Bunde, Tel.:04959 224).

Für einen Großeinkauf sind am Ortseingang Bunde mehrere Geschäfte, Banken und Tankstellen vorhanden (Neuschanner Str. 19, 26831 Bunde).

Rauchen

Das Polderhaus ist ein Nichtraucherhaus. Bitte Rauchen Sie ausschließlich draußen.

Haustiere

Haustiere sind nur auf Anfrage gestattet

Toilette

Das Haus ist an eine Bio-Kläranlage angeschlossen. Es können nur organische Materialien zersetzt werden. Feuchttücher, Damenhygiene und alles Weitere nicht Organische bleiben in der Anlage und verstopfen diese. Bitte werfen Sie daher nichts dieser Art in die Toiletten.

Boiler Spülbecken Küche

Das Spülbecken in der Küche nutzt einen Boiler für warmes Wasser. Bitte schalten Sie diesen im Schrank unter dem Becken an. Am Tag der Abreise möchten wir Sie bitten den Boiler wieder auszuschalten.

(kein) WLAN/Internet

Sie suchen die Stille, weit und breit keine Ablenkung, Zeit für sich und die Familie in ländlicher Idylle und Abgeschlossenheit, da ist kein Platz für WLAN oder Internet.

Satelliten-TV

Für den Fernseher benötigen Sie zwei Fernbedienungen einmal für das Fernsehgerät und einmal für den Satellitenreceiver. Sie befinden sich in der Schublade unter dem Fernseher.

Rauchmelder

Unser Ferienhaus verfügt über mehrere Rauchmelder. Sollte ein Rauchmelder unvorhergesehen auslösen, können Sie ihn durch drücken der Taste am Rauchmelder stumm schalten.



Schlüssel

Sie erhalten bei der Anreise einen Schlüsselbund mit drei Schlüsseln. Diese Schließen jeweils die vordere und hintere Eingangstür sowie die Garage an der Terrasse. Am Abreisetag nimmt Frau Schultz-Labus den Schlüssel bei der Abnahme des Ferienhauses wieder entgegen.

Abfall

Bitte trennen Sie Ihren Abfall. Dazu stehen Ihnen die Abfallbehälter im Vorderhaus bei der Waschmaschine zur Verfügung. Bitte nutzen Sie die bereitgelegten Säcke. Blau: Papier, Gelb: Verpackungen, Schwarz: Restmüll.

Müllsäcke liegen bei den Abfallbehälter bereit. Die verschlossenen Säcke werden immer montags abgeholt. Dazu bitte die Säcke am Sonntag einfach an die Straße stellen.

Reinigung

Selbstverständlich übernehmen wir die Endreinigung für Sie. Wir möchten Sie aber bitten das Haus in besenreinem und ordentlichem Zustand zu verlassen. Bitte schauen Sie sich dazu auch die Checkliste Abreisetag an. Staubsauger, Besen, Putzmittel, Aschesauger und alles weitere finden Sie im Abstellraum in der Küche.

Erste Hilfe

Ein Erste Hilfe Set befindet sich in dem linken oberen Schrank im Badezimmer. Sollten Sie etwas daraus benötigen geben Sie uns bitte Bescheid damit wir für Ersatz sorgen können.

Ausstattung

Sollte etwas zu Bruch gehen, lassen Sie es uns wissen, damit wir die fehlenden Gegenstände für unsere nächsten Gäste wieder beschaffen können.

Bügeleisen, Safe

Finden Sie im Schrank des großen Zimmers oben rechts.

Checkliste Abreisetag

Jeder Urlaub geht einmal vorbei.

Wir hoffen Sie hatten eine gute Zeit im Polderhaus, konnten sich ausreichend erholen und das ostfriesische Wetter hat mitgespielt! Zur Abreise möchten wir Sie bitten die folgenden Punkte zu beachten.



- | | |
|--------------------------|--|
| <input type="checkbox"/> | Geschirrspüler mit letztem Geschirr einräumen und einschalten. |
| <input type="checkbox"/> | Boiler in der Küche ausschalten. |
| <input type="checkbox"/> | Kühlschrank und Gefrierfach komplett entleeren und auf 0 stellen. |
| <input type="checkbox"/> | Kaffeefilter aus der Kaffemaschine nehmen. |
| <input type="checkbox"/> | Küchenmülleimer und Kosmetikeimer in den Bädern entleeren. |
| <input type="checkbox"/> | Bitte schließen Sie alle Fenster beim Verlassen des Ferienhauses. |
| <input type="checkbox"/> | Ofen nach Benutzung reinigen und Asche nach abkühlen entleeren. |
| <input type="checkbox"/> | Grill mit Grillrost nach Benutzung reinigen und Asche entleeren. |
| <input type="checkbox"/> | Grill, Spielgeräte, Fahrräder und Auflagen der Gartenmöbel bitte wieder in die Garage räumen. |
| <input type="checkbox"/> | Betten abziehen und in den Weidenkorb legen. |
| <input type="checkbox"/> | Bitte lassen Sie kein persönlichen Gegenstände und auch keine Nahrungsmittel für „Nachmieter“ im Haus. Danke! |
| <input type="checkbox"/> | Das Ferienhaus bitte besenrein und aufgeräumt verlassen. |
| <input type="checkbox"/> | Die verschlossenen Müllsäcke bitte an die Straße stellen. |
| <input type="checkbox"/> | Bitte einen Abnahmetermin mit Frau Schultz-Labus ausmachen (04959 / 93 90 77). Frau Schultz-Labus nimmt auch die Schlüssel entgegen. |
| <input type="checkbox"/> | |

CHECKLISTE ABREISETAG

Rheiderland - Postkartenland

Wasser, Segelschiffe, weites Land bis zum Horizont, weidende Kühe, kleine Dörfer - und Windmühlen. Das ist das Erscheinungsbild unserer Region - auf einen Nenner gebracht. Drahteselfreunde werden die flache Weite des Rheiderlandes ganz besonders zu schätzen wissen. Was gibt es Schöneres, als ganz nah dran zu sein an der Natur, der



unvergleichlichen Landschaft und herzlichen Bevölkerung dieser abgeschiedenen Region. Die Internationale Dollard Route, der 180 km lange Geheimtipp für Radtouristen, führt unmittelbar am Landschaftspolder vorbei.

★ Fischerdorf Ditzum

Wo die Ems in den Dollart mündet - an dieser Meeresbucht liegt das beschauliche Fischerdorf Ditzum. Hier kann man sich wundervoll vom Alltag



erholen, ob zu Rad oder bei einem gemütlichen Spaziergang auf dem Deich. Ditzum bietet Erholung auf ganzer Linie. www.ditzum-touristik.de

Anfahrt: 20 min über Ditzumerverlaat nach Ditzum.

Essen:

- **Fischhaus Jan Bruns;** Rustikal mit der schönsten Aussicht über den Hafen www.ditzumer-krabben.de; Am Hafen 3, 26844 Ditzum; 04902/ 91 20 91
- **Schifferbörse am Hafen;** Die besten ostfriesische Gerichte der Stadt Kirchstraße 6, 26844 Ditzum, 04902/ 9 15 99 44
- **Altes Haus am Siel;** Gehobener Fischgenuss in tollem Ambiente www.alteshausamsiel.de Sielstraße 23, 26844 Ditzum 04902/6 58

Tipp: Am Wochenende (Fr-So) hat die Mühle geöffnet. Dort kann im Stöberstübchen der Landfrauen eingekauft werden und die Mühle besichtigt werden.

www.muehleditzum.de

www.stoeberstube-ditzum.de



Polderhaus - Ferien am Dollart

Landschaftspolder 53, 26831 Bunde

www.polderhaus.de

AUSFLUGSZIELE

Nationalpark Wattenmeer

Das Wattenmeer vor der niedersächsischen Nordseeküste ist seit 1986 als Nationalpark geschützt. 1993 wurde es von der UNESCO zum Biosphärenreservat erklärt. Es gibt in unmittelbarer Nähe zwei schöne Orte um den Nationalpark zu besuchen.



★ Kiekkaaste (Nieuwe Statenzijl): Ein Blick ins Watt (Bild oben)

Am Rande des Dollartwatt liegt der Beobachtungsturm Kiekkaaste. Auf hohen Stelzen steht er sicher vor den Sturmfluten. Von hier aus kann man das Leben im Watt hautnah beobachten. <http://www.nabu-ostfriesland.de/80.html>

Anfahrt: 10 min. Am Polderhaus links immer Richtung Kanalpolder. Dann vor der Deich-Durchfahrt (Navi: Kanalpolder 92) links abbiegen und über den Deich. Der Kiekkaaste ist ab Abfahrt Bunde-West ausgeschildert.

Tipp: Fernglas mitnehmen und den Windanzeiger auf der holländischen Seite versuchen zu bewegen.

★ Bohrinself (Dyksterhusen):

Die Bohrinself befindet sich im Deichvorland des Dollarts in der Ortschaft Dyksterhusen. Bei Flut ist hier Baden und Surfen möglich. Die Bohrinself wurde 1964 zwecks Probebohrungen nach Erdgas errichtet.



Seit Abschluss dieser Arbeiten wird sie als Ausflugsziel mit einem Überblick über den ganzen Dollart und als Badestelle benutzt. Rechts und links neben dem Deichweg sind tausende von Watvögeln und Gänsen zu den entsprechenden Jahreszeiten auf den Salzwiesen anzutreffen. Im Winter und Frühjahr sind es ganze Scharen von Weißwangengänsen (Nonnengänsen) und Graugänsen.

Anfahrt: 15 min. Am Polderhaus rechts Richtung Ditzum, dann in Ditzumerverlaat links Richtung Dyksterhusen und der Beschilderung folgen. (Navi: Wattweg, 26844 Jemgum)

Tipp: Bei Ebbe auf jeden Fall ein Stück Wattwandern gehen! Bei Sturmflut wird der Weg zur Bohrinself oft überschwemmt. Dann einfach auf Ebbe warten ☺. Am linken vorderen Teil der Bohrinself ist die Landgewinnung per Buhnen und Reet-Zäunen schön zu sehen.



AUSFLUGSZIELE

Tagesausflug Ostfriesische Inseln

Wunderschön aneinandergereiht wie Perlen liegen sie etwa fünf bis zehn Kilometer vor der niedersächsischen Küste in der Nordsee. Unendliche Weite, eine frische Brise und herrliche lange Strände prägen Borkum, Juist, Norderney, Baltrum, Langeoog, Spiekeroog und Wangerooge. Die Inseln sind unterschiedlich groß und jede hat ihren eigenen Charakter, landschaftlich aber gleichen sie sich: Sandstrand zur offenen Meerseite, Dünen in der Mitte und Marschland zur Landseite, wo das Wattenmeer liegt. Urlaub auf den ostfriesischen Inseln heißt weg von der Hektik des Alltags. Die Erholung beginnt schon bei der Anreise: Fähren bringen die Urlauber auf die größtenteils autofreien Eilande. Wer Glück hat, sieht schon bei der Anreise Seehunde auf einer der Sandbänke. Alle sieben Inseln gehören zum Nationalpark Niedersächsisches Wattenmeer und bieten Besuchern eine einzigartige Flora und Fauna. Informationen über den Lebensraum Wattenmeer und seine Bewohner gibt es in den Nationalpark-Häusern mit ihren anschaulichen Ausstellungen, an zahlreichen Infostationen, auf Erlebnispfaden sowie bei geführten Wander- oder Radtouren.



★ Borkum

Am einfachsten ist Borkum zu erreichen. Hier fahren die Fähren aus dem Emden Außenhafen mehrmals täglich Fähren nach Borkum. Die Fahrzeit zum Hafen beträgt ungefähr 45 min. Die Überfahrt je nach Fähre zwischen 60 und 120 Minuten. Weiter Informationen unter: www.ag-ems.de oder Tel.: 0 1805/ 180 182

★ Juist und Norderney

Die Fähren nach Juist und Norderney fahren von Norddeich. Die Fahrtzeit zum Hafen beträgt ca. 1 h 15 min. Die Überfahrt dauert ca. 55 min nach Norderney und 90 min nach Juist. Weitere Informationen unter www.reederei-frisia.de oder 04931/987-0

Infos zu den Überfahrten zu allen weiteren Insel unter:



www.ostfriesland.de/service/anreise/anreise-mit-der-faehre.html



Polderhaus - Ferien am Dollart
Landschaftspolder 53, 26831 Bunde
www.polderhaus.de

★ Grenzort Bunde

Die Gemeinde Bunde liegt mit Ihren Ortschaften Bunde, Bunderhee, Dollart, Wymeer und Boen am Dollart, einem durch Sturmfluten entstandenen Meerbusen der Nordsee, sowie an der deutsch-niederländischen Grenze. Unmittelbar an dieser Grenze befindet sich auf niederländischer Seite der Kurort Bad Neuschanz. Vom Dollart über Polder- und Marschgebiete bis zum Hochmoor bei Wymeer erstreckt sich die Gemeinde Bunde. Die Vielfalt der Landschaft und die grenznahe Lage zu Holland bestimmen das Gesicht des staatlich anerkannten Erholungsortes. Die Kirchen und Mühlen und nicht zuletzt das Steinhaus gehören zu den interessantesten Sehenswürdigkeiten.



<http://www.gemeinde-bunde.de/tourismus-kultur>

Anfahrt: 10 min am Polderhaus links Richtung Bunde

Essen:

- **Gatto Bianco Wiemannshof**
Italienischen Spezialitäten im schön restaurierten Gulfhof mit Dollart Museum. <http://www.wiemannshof.de/> Rheiderlandstraße 3, 26831 Bunde, 0 49 53 / 91 08 50
- **Eiscafe Mola**
Neuschanzer Str.10, Bunde 04953 / 3939808

Tipps: Mühlenbesichtigung und Besuch der Kunststausstellung in der Mühle <http://www.bunderwindmühle.de> Weenerstr. 42, 26831 Bunde 04953 910896

Mölenland-Bad in Bunde kleines aber feines Hallenbad für sportliche bei schlechtem Wetter. Kellingwold 25, 26831 Bunde 04953 8982

Besuch des **Steinhaus Bunderhee**.
Steinhausstr. 64. 26831 Bunde.



★ Dollartmuseum im Wiemanshof

Im neugeschaffenen Natur- und Kulturpark Dollart in Bunde ist allerlei Wissenswertes zur Region zu sehen. Dollart- und Deichbaugeschichte ist inhaltlicher Schwerpunkt im Dollartmuseum, im aufwendig restaurierten wiemanschen Gulfhof an der Rheiderlandstraße. In sieben Abteilungen wird hier dem Besucher vor Augen geführt, wie sich der Natur- und Kulturraum Dollart in den letzten 3000 Jahren bis zum heutigen Zeitpunkt entwickelt und verändert hat.

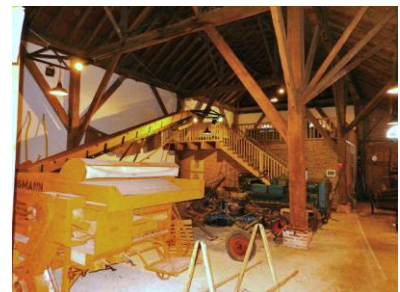


- Naturschönheiten im Dollartgebiet
- Entwicklung der Pflanzen- und Tierwelt
- Das Rheiderland als Rastplatz für Vögel
- Entstehung des Dollarts
- Sturmfluten im Dollart
- Die versunkenen Dörfer mit ihren Sagen und Legenden
- Landgewinnung durch Warf- und Deichbau
- Entwässerung durch Siele
- Wattfischerei
- Bearbeitung der neu gewonnenen Polderflächen

<http://www.dollartmuseum.de/>

Rheiderlandstraße 3, 26831 Bunde,
0 49 53 / 91 08 50

Tipp: Die steinzeitliche Geweihaxt eines Rothirsches im Museum, wurde wenige hundert Meter hinter dem Polderhaus gefunden.



Polderhaus - Ferien am Dollart
Landschaftspolder 53, 26831 Bunde
www.polderhaus.de

AUSFLUGSZIELE

★ Kurort Bad Neuschanz

Bad Nieuweschanz - niederländisches Kurbad und Festung. Das unter Denkmalschutz stehende historische Festungsstädtchen liegt direkt an der deutsch-niederländischen Grenze, am Anschluss A31/ A7. Es ist das nordöstlichste Dorf der Niederlande und der erste offizielle Kurort des Landes. Das mittlerweile preisgekrönte Wellness-und Spa-Resort Fontana zieht Besucher von Nah und Fern an. Aber auch das Grand Café 'De Oude Remise', ein ehemaliger Lokschuppen und das historische Zentrum ist einen Besuch wert.



<http://oldambt.groningen.nl/de/uber-oldambt/bad-nieuweschanz>

Anfahrt: 10 min am Polderhaus links Richtung Nieuweschanz. Erster Ort nach der Grenze.

Essen:

De Oude Remise Kulturzentrum www.deouderemise.nl

Oudezijl 1, 9693 PA Bad Nieuweschanz, Niederlande 0031 597 522 696

Tipp: Besuche Sie das Thermalbad Fontana Bad Nieuweschanz. Das Quellwasser von Fontana Bad Nieuweschanz ist 36°C warm und wird aus einer Quelle in ungefähr 600 Meter Tiefe unter Bad Nieuweschanz heraufgepumpt. Das Quellwasser von Bad Nieuweschanz enthält viele Mineralien wie Salz, Magnesium, Jod und Bromid.

Weg naar de Bron 3-9, 9693 Bad Nieuweschanz, 0031-597-527777

<http://www.fontananieuweschanz.nl/de/>



Polderhaus - Ferien am Dollart
Landschaftspolder 53, 26831 Bunde
www.polderhaus.de

AUSFLUGSZIELE